

Quick Reference Guide

Pick, Polish, Publish

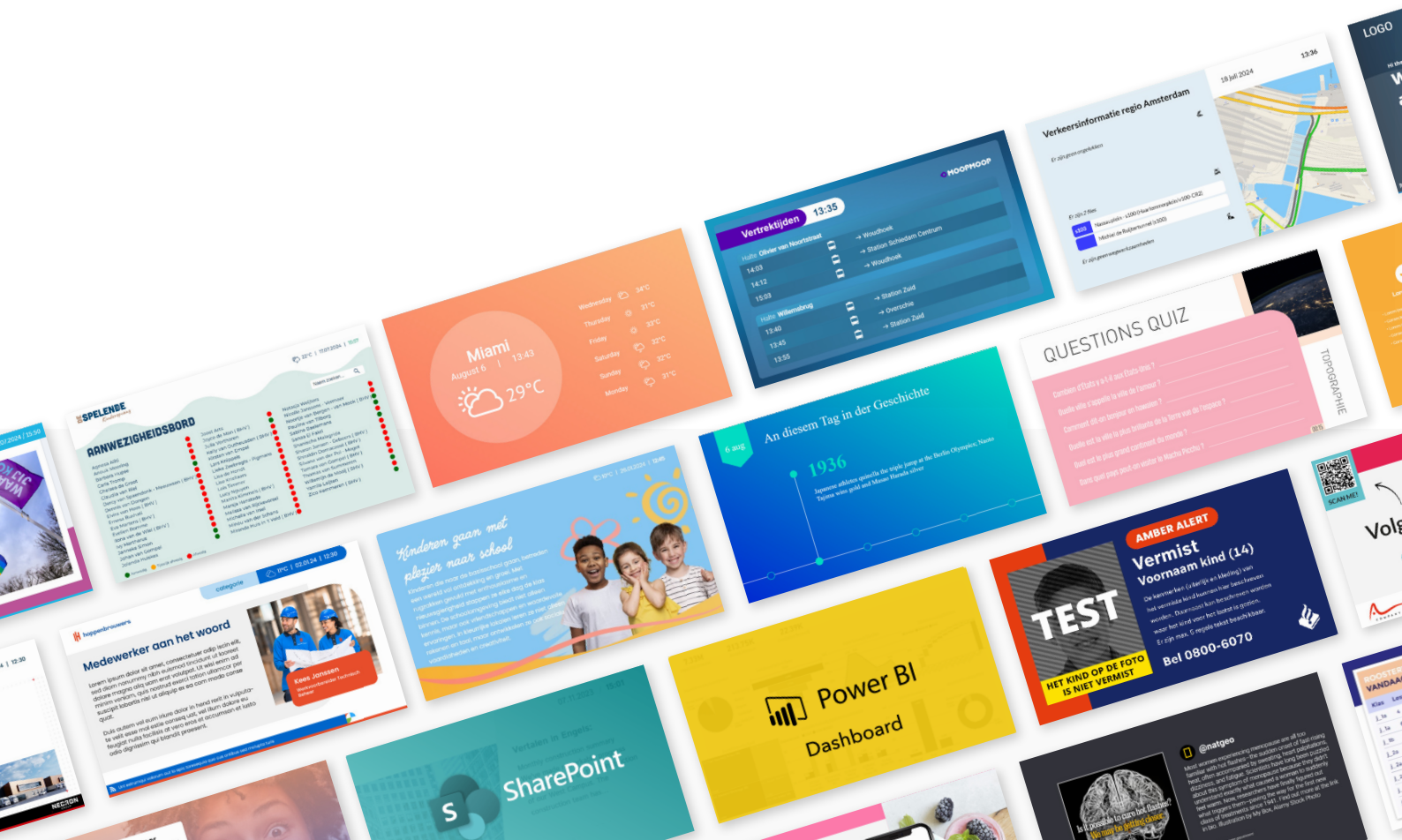
DST
CONNECT



Inhoudsopgave

DST Connect

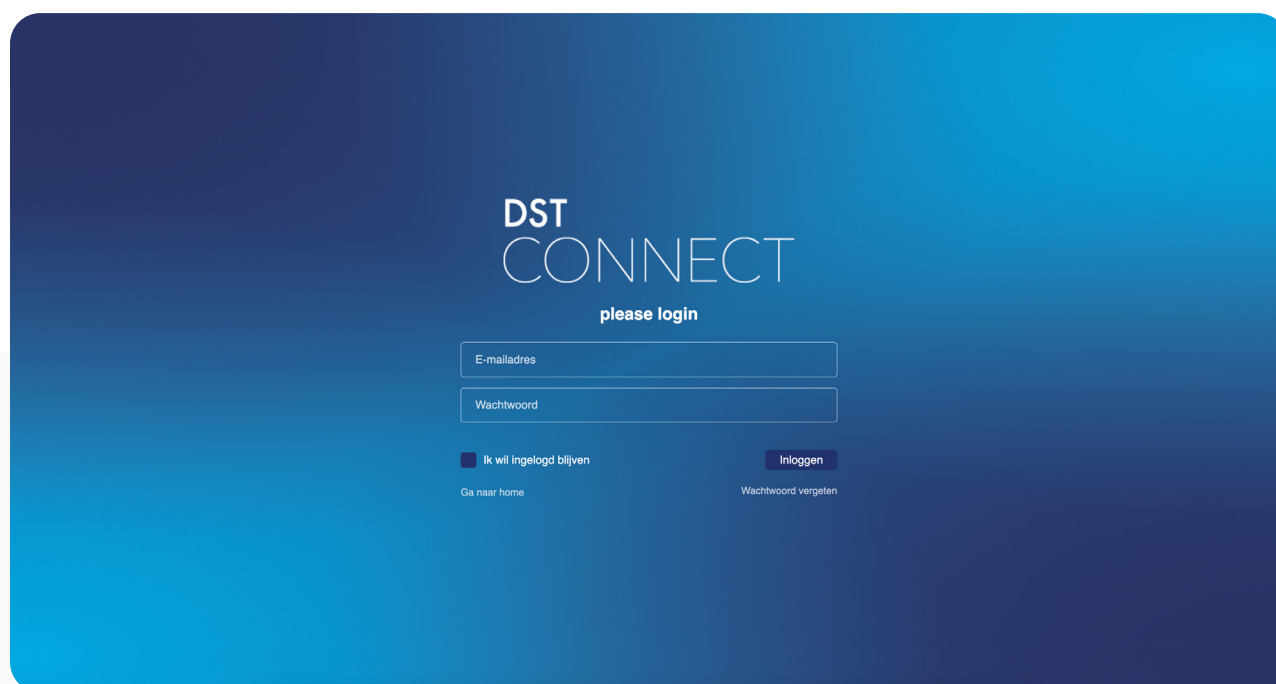
1	Inloggen op het platform	5
2	De interface	6
3	Pick (Kies een template)	8
4	Polish (Bewerk de template)	9
5	Publish (Publiceer de template)	10
6	FAQ	11



Inloggen op het platform

Overal en altijd

1. Open op jouw laptop of pc een willekeurige browser (chrome, Firefox etc).
2. Ga naar de webpagina <https://cms.dst-connect.io>.
3. Login met de gegevens die je hebt ontvangen.
 - Weet je jouw wachtwoord niet meer? Vraag deze aan via <https://cms.dst-connect.io/forgot-password>
 - Als jouw mailadres bekend is, ontvang je na bovenstaande link te hebben ingevuld een mail om jouw wachtwoord te wijzigen.
 - Vervolgens kan je naar de link uit stap 2 en inloggen met jouw accountgegevens.
 - Heb je nog geen account? Vraag deze aan via jouw digital signage leverancier.
4. Zodra je bent ingelogd, kan je aan de slag met pick, polish, publish.
5. Kijk op de volgende pagina's over hoe de interface van het platform is opgebouwd en welke stappen je doorloopt van een idee naar scherm.



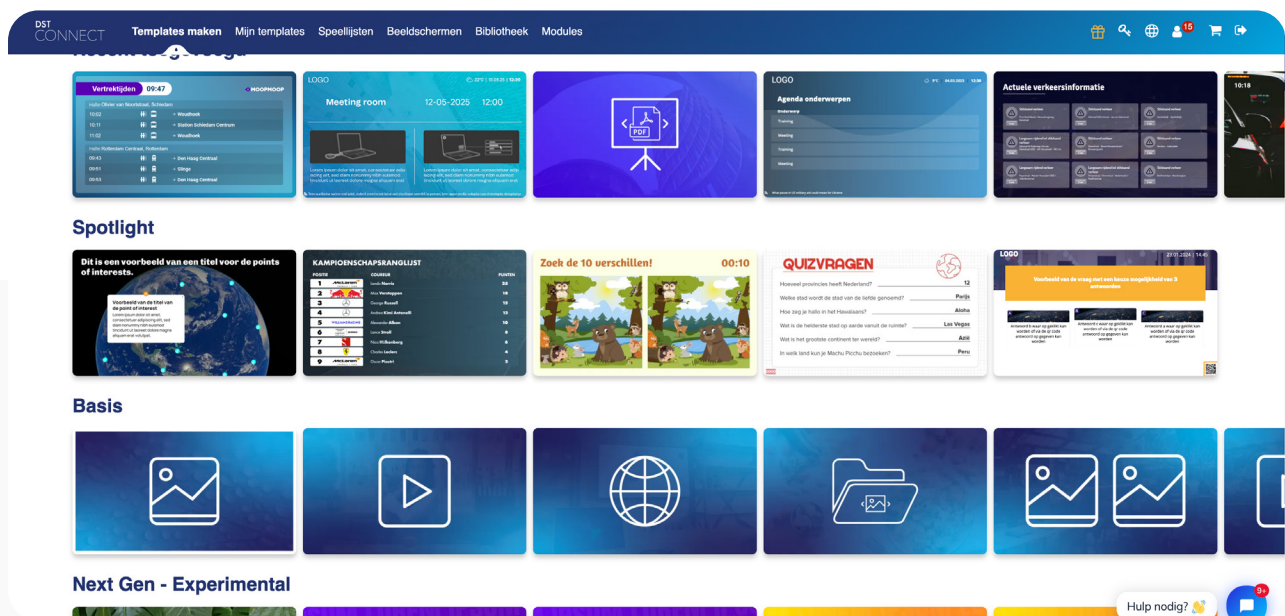
De interface

De belangrijkste onderdelen van het platform

De interface van DST Connect is overzichtelijk en logisch opgebouwd. Alles draait om het Pick, Polish, Publish-principe. Bovenin zie je het hoofdmenu waarmee je snel toegang hebt tot de belangrijkste onderdelen van het platform.

Hoofdmenu: van idee naar scherm

- **Templates maken:** Dit is je startpunt. Hier kies je uit meer dan 600 kant-en-klare templates. Je kunt filteren op type content, toepassing of branche. Dit is het Pick-gedeelte van ons platform.
- **Mijn templates:** Hier staan je eigen aangepaste of opgeslagen templates. Vanuit hier kun je een template verder bewerken (Polish) of direct toevoegen aan een speellijst.
- **Speellijsten:** In dit onderdeel stel je samen wat wanneer afgespeeld moet worden. Je combineert hier meerdere templates tot één logische reeks, eventueel met tijdsplanning of herhaling. Dit hoort bij het Publish-gedeelte.
- **Beeldschermen:** Hier beheer je de schermen die gekoppeld zijn aan je account. Je wijst speellijsten toe, bekijkt de status van een scherm en houdt grip op wat er draait. Ook kun je hier live previews bekijken.



De interface

Andere menu-items

Andere menu-items

- **Bibliotheek:** opslagplek voor media zoals afbeeldingen, video's die je in templates gebruikt.
- **Modules:** extra functies en koppelingen zoals Google, menuborden, Power BI of LinkedIn.
- **Mijn account:** toegankelijk via het poppetje rechtsboven. Hier beheer je subgebruikers, rechten, rollen en algemene accountinstellingen.

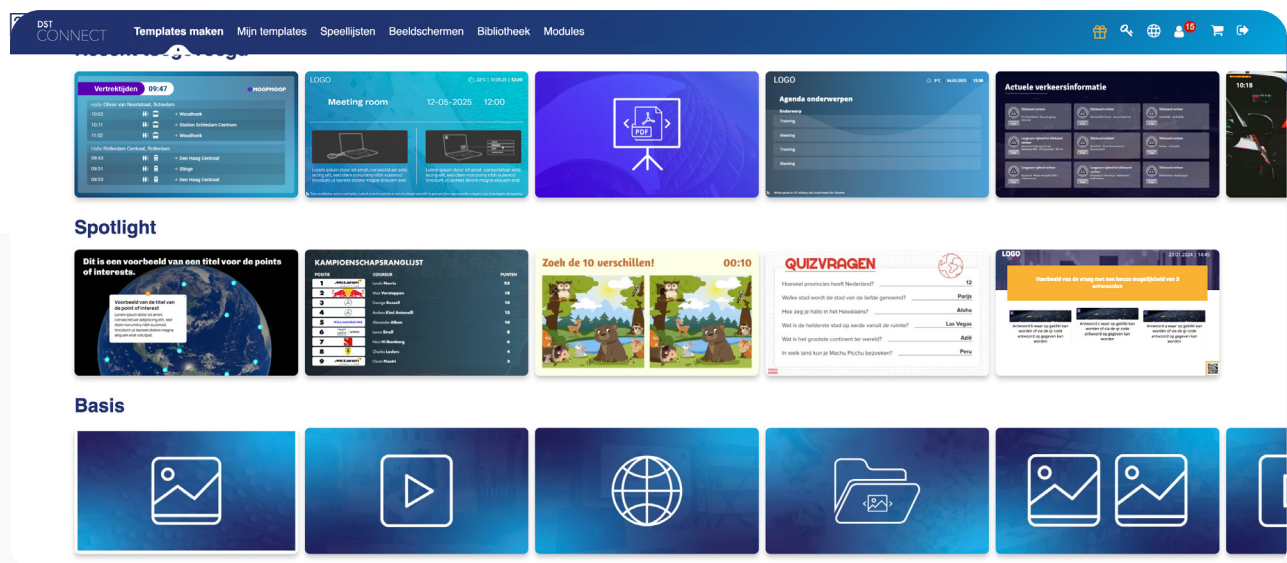
Werken volgens Pick, Polish, Publish

Onze hele interface is ontworpen rondom eenvoud:

- **Pick:** kies een template die past bij je doel
- **Polish:** pas het snel aan met je eigen content
- **Publish:** zet het direct live via speellijsten en schermbeheer

Geen ingewikkelde software, geen grafische kennis nodig.

Je werkt intuïtief en doelgericht.



Pick

Kies een template

Alles begint met het kiezen van de juiste template. In het menu-item Templates maken zie je een overzicht van alle beschikbare templates die je kunt gebruiken als basis voor je content.

Wat zie je op deze pagina?

Generieke templates: Meer dan 600 direct inzetbare templates, verdeeld in logische categorieën zoals nieuws, agenda, weer, social media, infotainment, interne communicatie en meer.

Huisstijl-templates: Als jouw organisatie gebruikmaakt van maatwerk, zie je hier ook templates in jullie eigen huisstijl. Die sluiten aan op jullie branding én de inhoudelijke wensen.

Categorieën en zoekfunctie: Gebruik de filteropties of de zoekbalk om snel te vinden wat je nodig hebt. Of blader door de categorieën voor inspiratie.

Hoe kies je een template?

1. Bedenk wat je wil communiceren: een aankondiging, update, sfeerbeeld, cijfer of oproep.
2. Kijk welke templatevorm daarbij past: tekst, afbeelding, data, video of een combinatie.
3. Klik op het plus-icoon (+) bij de template die je wil gebruiken.
4. Je komt dan automatisch in de editor terecht om verder te gaan met Polish.

Tip Het is niet nodig om bij elk nieuw bericht een template vanaf nul te maken. Sla aangepaste templates op onder Mijn templates om ze snel opnieuw te gebruiken of aan te passen.

Polish

Bewerk de template

Zodra je een template hebt gekozen, kom je automatisch in de editor terecht. Hier pas je de template aan zodat het perfect aansluit op jouw boodschap.

Hoe werkt de editor?

De editor is overzichtelijk en werkt intuïtief:

Linkerkant: hier vul je de invulvelden in. Elk veld is afgestemd op de gekozen template.

Rechterkant: je ziet direct een live preview van hoe het eruit komt te zien op het scherm.

Stappen in de editor

Naam geven: Begin met het invullen van een herkenbare naam. Deze verschijnt straks onder Mijn templates.

Aspect ratio kiezen: Bepaal of de template horizontaal, verticaal of in een aangepaste resolutie moet worden weergegeven. Dit hangt af van het type scherm waarop de content wordt afgespeeld.

Content en opmaak aanpassen

In de invulvelden kun je eenvoudig:

- Teksten bewerken of vervangen
- Keuzes maken via bijvoorbeeld dropdowns
- Lettertypes wijzigen
- Kleuren aanpassen aan je huisstijl
- Inkomende animaties per element instellen
- Afbeeldingen positioneren binnen hun kader

Het doel

Je maakt van een standaardtemplate jouw eigen content, afgestemd op wat je wil vertellen. Zonder grafische kennis maak je professionele content die past bij je organisatie en boodschap.

Publish

Jouw creatie op het scherm

In deze stap zet je jouw content live op één of meerdere schermen.

Publiceren doe je in drie stappen:

1. Voeg je template toe aan een speellijst
2. Wijs de speellijst toe aan een beeldscherm
3. Stel (optioneel) datum en tijd in voor automatische weergave in de juiste periode

Twee manieren om te publiceren

1. Via het menu

- Ga naar Beeldschermen, klik op het potloodje en druk op 'speellijst toevoegen'
- Selecteer de speellijst naar keuze en voeg eventueel planningsinstellingen toe
- Ga naar Speellijsten, klik op het potloodje achter de speellijst en voeg een template toe met eventueel weer planningsinstellingen

2. Snel publiceren

- Gebruik de knop Snel publiceren in Mijn templates of Speellijsten
- Voeg direct een of meerdere templates toe aan een speellijst én wijs deze toe aan één of meerdere schermen
- Handig voor snelle updates of herhaalbare acties
- Voeg eventueel naar keuze weer planningsinstellingen toe. Let op; deze planningsinstellingen worden toegepast voor alle items die je selecteert.

Tip

Maak speellijsten die passen bij jouw communicatiestructuur: per dag, locatie, thema of doelgroep. Hoe relevanter je content, hoe groter het effect op je kijkers.

FAQ

Een antwoord op jouw vraag

1. Zijn er ook instructievideo's beschikbaar?

Zeker! We hebben duidelijke video's die je stap voor stap door het platform leiden. Ze zijn beschikbaar in meerdere talen en worden regelmatig aangevuld.

Bekijk ze op: dst-connect.io/instructions

2. Kan ik tijdelijk één speellijst tonen, zonder de rest te verwijderen?

Ja, dat kan via de overrule-optie bij het plannen van een speellijst. Hiermee komt je gekozen speellijst tijdelijk bovenop de standaardplanning. Ideaal voor evenementen, open dagen of noodberichten.

3. Moet ik technisch onderlegd zijn om het platform te gebruiken?

Nee. DST Connect is juist ontworpen voor niet-technische gebruikers. Dankzij het Pick, Polish, Publish-principe maak je zonder technische of grafische kennis professionele content.

4. Kan ik content tonen op meerdere schermen tegelijk?

Ja. Je kunt één speellijst koppelen aan meerdere schermen. Dit regel je eenvoudig via Snel publiceren of vanuit het menu Beeldschermen.

5. Wat gebeurt er als een template verloopt?

Zodra een template buiten de ingestelde datum of tijd valt, verdwijnt deze automatisch uit de rotatie. Zo blijft je content altijd actueel zonder dat je handmatig hoeft in te grijpen.

6. Hoe beheer ik meerdere gebruikers binnen mijn organisatie?

Via mijn account, te vinden onder het poppetje rechtsboven, stel je gebruikersrollen en rechten in. Deze vind je door vervolgens op de knop 'subgebruikers' te drukken. Zo bepaal je wie toegang heeft tot templates, speellijsten of schermbeheer.